

**Les chiffres clefs  
2016**

**Croissance et  
équilibre**

**Consolider et  
diversifier  
notre portefeuille**

**Suivre  
nos impacts  
dans le temps**

**Une solide levée  
de fonds et  
des relations  
renforcées**

**Nos investisseurs  
en parlent**



# Oikocredit les chiffres clefs 2016

Indicateurs de performance sociale	2016	2015	2014	2013	2012
Nb de clients de nos partenaires en microfinance	40 millions	46 millions	37 millions	28 millions	28 millions
% de femmes	84 %	86 %	86 %	81 %	84 %
% de clients ruraux	48 %	51 %	50 %	47 %	56 %
Nb de clients dont les prêts sont refinancés par Oikocredit	5,6 millions	5,9 millions	1,5 million	2,8 million	1,7 million
Partenaires en microfinance ayant une politique de parité	51 %	50 %	50 %	50 %	42 %
Nb d'employés des entreprises sociales <sup>1</sup>	53 600	53 200	124 078	46 607	37 438
dont nb d'emplois permanents	36 200	35 000	106 052	31 144	20 556
% des entreprises sociales ayant une politique environnementale	82 %	73 %	73 %	70 %	72 %

<sup>1</sup> Exclut la microfinance.

## Oikocredit sur 5 ans

Extrait non audité des comptes complets audités d'Oikocredit. L'ensemble du rapport financier (en anglais) est disponible sur notre site [www.oikocredit.fr](http://www.oikocredit.fr).

	2016	2015	2014	2013	2012
Investisseurs	54 000	51 000	53 000	52 000	48 000
Partenaires actifs <sup>1</sup>	801	809	805	815	854
Pays dotés de bureaux régionaux et nationaux <sup>2</sup>	31	33	34	36	37
Personnel en ETP <sup>3</sup>	269	258	253	254	250

## Chiffres clefs des comptes consolidés

en milliers d'euros

Bilan	2016	2015	2014	2013	2012
Immobilisations incorporelles	1 024	1 182	717	-	-
Immobilisations corporelles	1 328	623	529	827	630
Encours du financement du développement	1 047 226	900 153	734 606	590 540	530 543
Provisions pour pertes	(77 513)	(64 478)	(54 776)	(46 669)	(52 855)
Investissements à terme	112 807	120 188	154 587	146 293	147 336
Divers	998	1 024	1 137	9 576	8 553
<b>Total actif immobilisé</b>	<b>1 085 870</b>	<b>958 692</b>	<b>836 800</b>	<b>700 567</b>	<b>634 207</b>
Actif circulant	123 405	67 656	70 328	78 657	89 113
<b>Total</b>	<b>1 209 275</b>	<b>1 026 348</b>	<b>907 128</b>	<b>779 224</b>	<b>723 320</b>
Capitaux propres et fonds de réserve	1 069 138	935 002	835 008	677 733	626 098
Dettes à long terme	39 877	34 090	42 262	74 531	68 023
Dettes à court terme	100 260	57 256	29 858	26 960	29 199
<b>Total</b>	<b>1 209 275</b>	<b>1 026 348</b>	<b>907 128</b>	<b>779 224</b>	<b>723 320</b>
<b>Compte de résultat</b>					
Intérêts et produits similaires	79 594	68 855	65 375	50 270	61 116
Intérêts et charges similaires	(1 544)	(1 381)	(1 242)	(2 336)	(2 929)
Produits des participations en capitaux	21 191	3 278	3 940	1 939	7 415
Autres produits et charges	4 825	(10 190)	10 784	(18 412)	(7 883)
Subventions	796	3 436	1 862	3 661	2 836
Frais généraux et administratifs	(33 966)	(31 364)	(28 715)	(26 273)	(23 893)
Dépréciations et dotations aux provisions pour pertes	(26 947)	(16 984)	(12 454)	(6 382)	(15 581)
<b>Résultat avant impôts</b>	<b>43 950</b>	<b>15 650</b>	<b>39 550</b>	<b>2 467</b>	<b>21 081</b>
Impôts et intérêts	(2 144)	(1 807)	(4 071)	(1 092)	1 685
Ajout/déblocage de fonds	(12 803)	1 528	(15 013)	11 994	(613)
<b>Bénéfice net</b>	<b>29 003</b>	<b>15 371</b>	<b>20 466</b>	<b>13 369</b>	<b>22 153</b>
Charges, en % du total des actifs <sup>4</sup>	2,8 %	3,1 %	3,2 %	3,4 %	3,3 %
<b>Bénéfice net (disponible à la répartition)</b>	<b>29 003</b>	<b>15 371</b>	<b>20 526</b>	<b>12 560</b>	<b>22 855</b>
Dividende proposé	17 145	15 005	13 200	11 609	10 520

<sup>1</sup> Le portefeuille de partenaires comprend le financement ainsi que les décaissements en cours, sans tenir compte des remboursements, pertes ou annulations.

<sup>2</sup> Pays dotés de bureaux pleinement opérationnels au 31/12/2016.

<sup>3</sup> Équivalent temps plein, y compris le personnel des bureaux régionaux et nationaux, ainsi que des bureaux de soutien nationaux.

<sup>4</sup> Ce chiffre inclut les charges couvertes par des subventions (tels les frais de construction) et les investissements dans un nouveau système de gestion.

# Croissance et équilibre

**2016 : Une nouvelle année de réussite pour Oikocredit, avec un portefeuille de financement du développement supérieur à 1 milliard d'euros. Les résultats confirment notre volonté d'utiliser les fonds de nos investisseurs pour améliorer les conditions de vie dans les pays à faibles revenus en proposant des services financiers à nos partenaires.**

Oikocredit a enregistré en 2016 une nouvelle série d'excellents résultats, à l'image des quarante années passées.

L'encours total du financement du développement (prêts et investissements en participations) a augmenté de 16,3 %, à 1 047,2 millions d'euros, contre 900,2 millions d'euros en 2015. L'essor de nos quatre domaines stratégiques (finance inclusive, agriculture, énergies renouvelables et Afrique) a permis à notre portefeuille d'enregistrer une croissance générale bien supérieure aux 10 % prévus.

Les apports réguliers de fonds de la part de nos membres, de nos associations de soutien et investisseurs ainsi que la mobilisation de capitaux par le biais de partenariats bancaires ont permis à notre portefeuille de croître tout au long de l'année dernière. La fidélité de nos investisseurs est pour nous une immense force, tout comme notre engagement sans pareil en faveur de l'impact social. Nous ne saurions cependant nous reposer sur ces résultats et chercherons toujours à aller plus loin dans notre mission.

## Stratégie 2016-2020

Notre stratégie 2016-2020 a commencé à se mettre en place et évolue de manière satisfaisante jusqu'ici. Elle nous

engage à rechercher le bon équilibre entre résultats sociaux, environnementaux et financiers.

Malgré la part toujours significative que tient la finance inclusive dans notre portefeuille, l'arrivée de nouveaux bailleurs de fonds nous pousse à nous diversifier, à développer nos activités et à innover. Les difficultés que nous rencontrons, dont la faiblesse des taux d'intérêt, nous incitent à consolider nos opérations pour être plus performants.

## Perspectives

Nous entendons poursuivre l'application de notre stratégie 2020, en visant une croissance annuelle régulière de 10 %.

Nous travaillons actuellement à « assurer l'avenir » de nos systèmes et processus afin qu'Oikocredit puisse relever de nouveaux défis à mesure qu'ils se présentent, tout en intégrant l'ensemble de nos parties prenantes. Dans nos efforts pour rendre durablement plus autonomes les personnes et communautés à faibles revenus dans le monde entier, nous continuerons à veiller à l'équilibre entre nos divers objectifs.



Annika Ngobeni, cliente de la Small Enterprise Foundation (Afrique du Sud), confectionne des jupes traditionnelles.

# Développer et diversifier

**En 2016, Oikocredit a continué de progresser fortement – que ce soit en matière de crédit, de business development et de prises participations – tout en poursuivant sa stratégie de diversification.**

Notre portefeuille de prêts a enregistré en 2016 une croissance stable, alors que les marchés de la microfinance arrivent à maturité. Nous avons poursuivi notre diversification stratégique dans l'agriculture et les énergies renouvelables sans nous détourner de notre priorité : l'Afrique. Toujours à la recherche de nouvelles opportunités, nous avons renforcé notre soutien à un certain nombre de partenaires choisis et augmenté nos investissements à long terme dans leur capital.

Notre stratégie de développement d'entreprises nous pousse à repérer et à développer des secteurs, marchés et produits innovants, ce qui a déjà commencé à générer de nouveaux projets.

## Nos zones de priorité

Notre portefeuille de prêts et investissements en finance inclusive, comprenant le financement des institutions de microfinance (IMF)

et les prêts aux banques en faveur des petites et moyennes entreprises (PME), a progressé de 10,8 %, de 735,3 à 814,5 millions d'euros, bénéficiant à 536 partenaires. Nous avons approuvé 300,5 millions d'euros et décaissé 319,3 millions d'euros pour la finance inclusive. Conformément à notre stratégie, la part de la finance inclusive sur le total du portefeuille Financement du développement a diminué. De 81,7 % en 2015, elle est passée à 77,8 %.

En agriculture, notre encours de prêts et d'investissements a progressé de 38,8 %, de 113,3 à 157,3 millions d'euros, et nous accompagnons 197 partenaires. Avec l'approbation de 57,0 millions d'euros et le décaissement de 81,6 millions d'euros, la part de l'agriculture sur la totalité de notre portefeuille a augmenté pour atteindre 15,0 % (contre 12,6 % en 2015).

La forte croissance de notre portefeuille d'énergie renouvelable (150,3 %) a porté cette activité de 15,9 à 39,8 millions

d'euros, et le nombre de nos projets à 20. Les approbations comme les décaissements ont augmenté, respectivement de 22,7 et de 28,4 millions d'euros. Les énergies renouvelables comptent désormais pour 3,8 % de notre portefeuille total (contre 1,8 % en 2015).

En Afrique, notre région prioritaire, l'encours de notre portefeuille a progressé de 19,4 % – de 158,1 à 188,7 millions d'euros. Nous avons approuvé 92,4 millions d'euros et décaissé 86,2 millions d'euros de prêts et d'investissements, et soutenons désormais 197 partenaires sur tout le continent.

La qualité générale de notre portefeuille continue de s'améliorer.

## Prêts et investissements en hausse

L'encours de notre portefeuille de crédits a progressé de 13,4 % (de 822,9 à 933,4 millions d'euros). Nous avons approuvé cette année 232 nouveaux prêts,



Nettoyage des panneaux solaires du bâtiment d'ONergy à Calcutta (Inde). ONergy est le nom de marque des produits commercialisés par le partenaire d'Oikocredit Punam Energy Private Limited.

# notre portefeuille



Stana Greceanu au travail dans sa ferme. Elle et son mari sont clients de l'institution de microfinance roumaine Patria Credit IFN SA.

en baisse par rapport à 2015 (251), et le nombre total de partenaires a également légèrement reculé, de 776 à 767.

Si la finance inclusive constitue toujours la plus grande part de notre portefeuille de prêts, nous avons largement accru nos prêts dans nos domaines cibles que sont l'agriculture et les énergies renouvelables. Notre stratégie de prêt met l'accent sur l'équilibre entre impacts social et environnemental, risques et rentabilité.

Nous avons dépassé nos objectifs en termes de participations, approuvant 20,3 millions d'euros d'investissements et en décaissant 41,4 millions d'euros, pour porter le volume de notre portefeuille de 77,3 à 113,8 millions d'euros. Nos prises de participations continuent de se concentrer sur la finance inclusive et sur l'ensemble de la chaîne de valeur agroalimentaire.

Nous avons réalisé 5 nouvelles prises de participations, et conservé 17 autres investissements de ce type. Les parts que nous détenons dans l'institution de microfinance cambodgienne Hattha Kaksekar Ltd ont été cédées. Cette IMF avait bénéficié depuis 2008 de notre proche soutien, à hauteur de 19,1 millions d'euros. Participer au capital ainsi qu'au

conseil d'administration des partenaires dans lesquels nous investissons (actuellement 57) nous permet d'aider activement ces entreprises à améliorer leur performance sociale.

## Business development

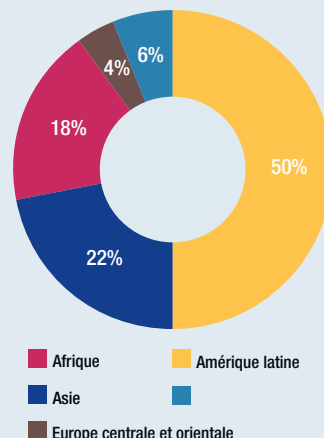
L'année 2016 a vu notre équipe dédiée au Business development, tant pour les opérations de prêt que d'investissements, boucler son premier exercice complet. Notre stratégie de Business development est axée sur les secteurs, les marchés et les produits innovants. Parmi les nouveaux secteurs que nous explorons pour leur potentiel, on retrouve la santé, l'éducation, la gestion de l'eau, les installations sanitaires, les logements sociaux et la gestion des déchets. Nous nous attachons à être aux côtés des PME, principalement par le biais d'institutions financières.

Cette culture de l'innovation, nous l'encourageons au sein même d'Oikocredit. En 2016, nous avons organisé notre premier concours de projets, invitant les membres de notre personnel et de nos associations de soutien à proposer des opportunités de développement. L'idée couronnée, et pour laquelle nous avons approuvé des fonds, est un projet d'habitat social écologique au Guatemala.

## Indicateurs d'activité

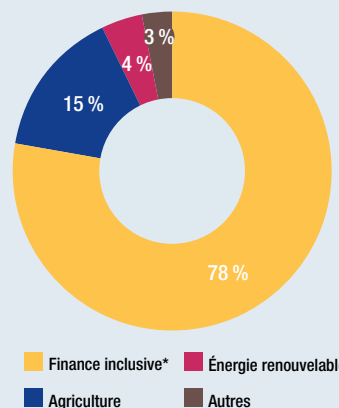
### Encours des financements de projets par région

au 31 décembre 2016



### Encours des financements de projets par secteur

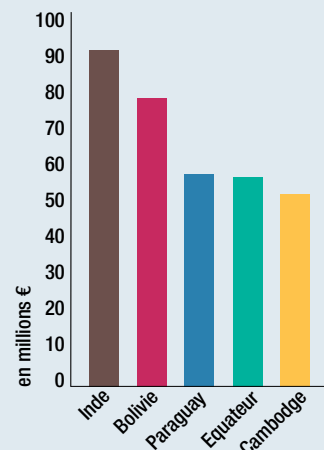
au 31 décembre 2016



\* Y compris le microcrédit et le financement des PME/PMI

### Les 5 pays aux encours de financement les plus élevés

au 31 décembre 2016



# Nos partenaires soutiennent

■ Les financements d'Oikocredit s'étendent dans 70 pays.

## Soutenir l'accès aux marchés

Oikocredit finance plusieurs partenaires européens, nord-américains et australiens soucieux d'établir des relations commerciales équitables, à même de favoriser l'émancipation économique des exploitants comme des consommateurs. Certains, tels Divine Chocolate et Cafédirect, sont détenus en partie par des agriculteurs et producteurs d'Amérique latine, d'Afrique et d'Asie.



### Équateur UNOCACE

L'UNOCACE, Unión de Organizaciones Campesinas Cacaoteras del Ecuador, est une coopérative composée de 12 structures productrices de cacao regroupant 800 agriculteurs du sud-ouest de l'Équateur. Fondée en 1999, l'UNOCACE bénéficie d'une certification ECOCERT, pour l'agriculture biologique et le commerce équitable. Elle produit, commercialise et exporte des fèves de cacao de grande qualité et propose à ses membres des formations techniques, des services de financement préalable à l'exportation et de contrôle qualité. La plupart des personnes membres de l'UNOCACE possèdent tout au plus 5 hectares de terre. Beaucoup combinent les cultures de plein champ, l'élevage et la sylviculture pour améliorer la régularité de leurs revenus. Grâce à l'aide apportée par Oikocredit à cette coopérative sous la forme d'une ligne de crédit et d'un prêt, l'UNOCACE a développé pour son cacao une belle clientèle internationale.



### Ghana PEG Africa

Avec responsAbility et SunFunder, également partenaires financiers, Oikocredit aide PEG Africa à fournir de l'électricité solaire aux ménages et communes rurales ghanéennes à faibles revenus. Les clients de PEG Africa sont des ruraux ou des périurbains, petits exploitants ou pêcheurs par exemple, dont le revenu est inférieur à 6 dollars US par jour. Les kits commercialisés comprennent une batterie, un panneau solaire, plusieurs lampes, une torche, une radio et un chargeur de téléphone. Ils procurent une énergie propre qui contribue à améliorer les conditions de vie, les revenus, la santé et l'éducation de ces personnes. Le paiement peut être étalé dans le temps, et les clients de PEG Africa peuvent obtenir un crédit pour d'autres produits économiques tels que des cuisinières. PEG Africa souhaite fournir en électricité solaire hors réseau 500 000 foyers d'ici 2020.

801  
partenaires

54 000  
investisseurs

# 40 millions de personnes



1 047  
M€ pour  
le financement du  
développement



## Tadjikistan

### Bank Eshkata

La Bank Eshkata est une banque familiale, fondée en 1994 à Khujand, Tadjikistan. Elle est devenue partenaire d'Oikocredit en 2016. Les activités de ses quelque 600 agences, annexes et bureaux de transfert dans son pays sont centrées autour des PME. Elle compte plusieurs actionnaires minoritaires internationaux, dont la BERD, ou Banque européenne pour la reconstruction et le développement. Elle propose des solutions et produits innovants dont des prêts à faibles taux d'intérêt qui permettent à ses clients d'investir dans les énergies renouvelables, les systèmes d'irrigation goutte à goutte et l'équipement des serres. La Bank Eshkata a souscrit aux Principes de protection des clients (PPC) de la SMART Campaign et s'attache à renforcer son impact sur les conditions de vie et la protection de l'environnement.



## Inde

### Darjeeling Organic Tea Estates

Darjeeling Organic Tea Estates Private Limited (DOTEPL) a racheté et remis en état 15 plantations de thé dans les régions du Darjeeling et de l'Assam, dans le nord-est de l'Inde, où les domaines et leurs ouvriers ont souvent été délaissés par les anciens propriétaires. Sa première plantation, Ambootia, est reconnue internationalement pour la haute qualité de son délicieux thé bio. DOTEPL s'engage activement pour le bien-être de ses employés, pour les producteurs locaux et pour de meilleures pratiques écologiques. Ses employés bénéficient de revenus décents, de logements, de nourriture, de combustible, de chaussures, de vêtements de protection, de soins médicaux de base, de la gratuité du lait pour les nourrissons et de la scolarité pour les enfants ainsi que d'un bon programme de prestations sociales.

# Suivre nos impacts dans

**La mission d'Oikocredit en faveur de l'autonomisation des personnes à faibles revenus nous engage durablement à donner la priorité à la performance sociale. Nous plaçons toujours plus au cœur de notre action le travail de renforcement des capacités et de mesure d'impact sur le client final.**

Pour que l'activité clé d'Oikocredit, qui consiste à faciliter l'accès aux financements, puisse générer de la résilience et un impact social positif, il est crucial de renforcer les capacités de nos partenaires. Nous articulons désormais ce renforcement autour de trois programmes thématiques mondiaux : l'agriculture, les services financiers et l'impact sur les clients. L'exercice 2016 est la première année complète à voir la mise en œuvre de cette démarche. Nous avons pu également accroître nos propres compétences liées à la levée de fonds et à l'analyse des données clients.

Grâce aux financements de nos donateurs et à nos associations de soutien ainsi qu'à nos propres fonds, nous avons en 2016 approuvé 45 engagements auxquels nous avons consacré 490 000 euros. Ce montant se répartit ainsi : 196 000 euros pour l'Afrique, 207 000 euros pour l'Amérique latine, 83 000 euros pour l'Asie. Enfin, 4 000 euros ont été alloués aux initiatives mondiales.

## Des actions thématiques

Notre programme de renforcement des capacités pour l'agriculture s'adresse à des coopératives agricoles mais aussi à d'autres types d'entreprises. Il a pour but de faire avancer les méthodes de gestion et de gouvernance ainsi

que les connaissances et les compétences. Nos objectifs sont d'améliorer les conditions de vie des agriculteurs, et l'accès aux marchés et aux crédits pour leurs entreprises. Le renforcement doit agir à tous les niveaux afin que les équipes soient plus compétentes en matière de gestion opérationnelle et financière ; que les membres des conseils d'administration saisissent mieux l'importance d'une vision et d'une analyse stratégique pour leurs entreprises ; que les agriculteurs membres et les fournisseurs tirent les bénéfices de leurs formations financières et aient conscience de leurs responsabilités.

Sur le plan des services financiers, le renforcement des capacités nous sert à conforter les performances organisationnelles et la gestion des risques de nos partenaires, ainsi qu'à aider ces derniers à améliorer durablement les conditions de vie de leurs clients. Une quinzaine de pays d'Afrique, d'Asie et d'Amérique latine ont pu bénéficier de nos programmes de renforcement des capacités des IMF en gestion de performance sociale. Notre engagement en faveur des droits des clients par le biais des principes de protection des clients (PPC) de la SMART Campaign a déjà produit des effets positifs par la simple adoption de ces principes par des partenaires et grâce à la mise en place d'évaluations formelles.



Valeria González est contrôleur qualité au sein de Manos del Uruguay, une entreprise de commerce équitable à but non lucratif qui commercialise de la laine et des produits dérivés de la laine.



# le temps



Manuel Mungobusi cultive des fraises. C'est un client d'Ambato, une coopérative salvadorienne d'épargne et de crédit. Des investisseurs et des bénévoles d'Oikocredit lui ont rendu visite lors d'un voyage d'études en Équateur au cours de l'année 2016.

Notre programme Impact associe formation et recherche afin de renforcer les capacités de nos partenaires à tracer, analyser et documenter l'évolution des conditions de vie de leurs clients dans le temps. Ce programme soutient actuellement 14 institutions de microfinance, principalement en Inde, aux Philippines et au Nicaragua. Nous espérons porter ce chiffre à 50 en 2020. Dès qu'un partenaire rejoint le programme, nous évaluons les conditions de pauvreté de ses clients et organisons des formations sur la gestion et l'analyse des données clients. Nous avons partagé les conclusions que nous avons tirées de ce programme avec des organismes pairs et lors de conférences afin d'encourager la formation dans l'ensemble de ce secteur.

## Partenariats donateurs

Oikocredit subventionne de plus en plus de programmes de renforcement des capacités et développe sa capacité à lever des fonds dans ce domaine. L'Église de Suède, membre d'Oikocredit, reste un bailleur de fonds et partenaire clé, notamment en matière d'innovations pédagogiques liées à la résilience des coopératives agricoles, tant au niveau de leur organisation que de leurs agriculteurs. Un autre de nos membres, l'Évangelische Landeskirche (Église évangélique luthérienne) du Wurtemberg, dans le sud-ouest de l'Allemagne, s'est engagé à financer deux programmes de renforcement des capacités.

Nous avons conforté nos liens avec l'Agence américaine de développement international (USAID) qui a soutenu la formation de notre personnel en Afrique de l'Ouest et avons conclu un nouveau partenariat avec la Banque interaméricaine

de développement pour monter un projet triennal de gestion des risques des cours en Amérique latine, en coopération avec Fair Trade USA et Catholic Relief Services. Ce projet a pour objet de rassembler des acteurs de la chaîne de valeur agricole durable pour répondre aux difficultés de ce secteur, favoriser l'intégration sur les marchés à haute valeur des petites coopératives de petits exploitants agricoles et limiter l'impact de la volatilité des cours.

## Stratégie environnementale

En 2016, Oikocredit a finalisé sa stratégie environnementale pluriannuelle. Elle prévoit d'améliorer encore nos opérations internes, de rechercher de nouveaux projets « verts » et d'aider nos partenaires à se préparer aux catastrophes naturelles. Pour compléter le développement de nos portefeuilles Agriculture et Énergies renouvelables, nous avons actualisé nos directives sur l'évaluation environnementale pour les aligner encore mieux sur les critères de la Société financière internationale. Nous avons également amélioré nos audits environnementaux. Avec notre équipe Énergies renouvelables, fortement engagée, nous avons retenu et défini des indicateurs environnementaux pour nos projets d'énergies renouvelables.

Nous continuons à calculer et à compenser notre empreinte carbone. Notre fonds de compensation carbone a financé l'installation d'un système photovoltaïque à l'usine de CANDELA, qui transforme des noix à Puerto Maldonado, au Pérou, ainsi que la mise en place de panneaux solaires sur le toit des bureaux de notre filiale indienne Maanaveeya, à Hyderabad.

# Une solide levée de fonds et des relations renforcées

**Les apports en capitaux reçus par Oikocredit ont atteint un niveau très satisfaisant en 2016. Nos membres, investisseurs et bénévoles font plus que d'apporter leurs financements et de lever des fonds essentiels ; ils sensibilisent le public à notre mission.**

Aidée de nos associations de soutien, de nos membres, ainsi que de banques éthiques et sociales, Oikocredit a totalisé en 2016 94,3 millions d'euros de fonds prêtables nets (apports bruts de fonds moins rachats). Le montant brut des apports de nos quelque 54 000 investisseurs a présenté une croissance significative.

Nous avons démarré de nouveaux partenariats avec deux banques sociales : la Banque Alternative Suisse (BAS), en Suisse, et la Banca Etica, en Italie, tout en renforçant nos relations avec la Global Alliance for Banking on Values (GABV). Le nouveau produit d'épargne Oikocredit chez BAS a suscité beaucoup d'intérêt et a contribué à mieux asseoir la visibilité de nos associations de soutien suisses.

En 2016, nous avons réuni un conseil des membres et finalisé notre stratégie de réseau de levée de fonds pour les cinq années à venir, en coopération avec nos associations de soutien.

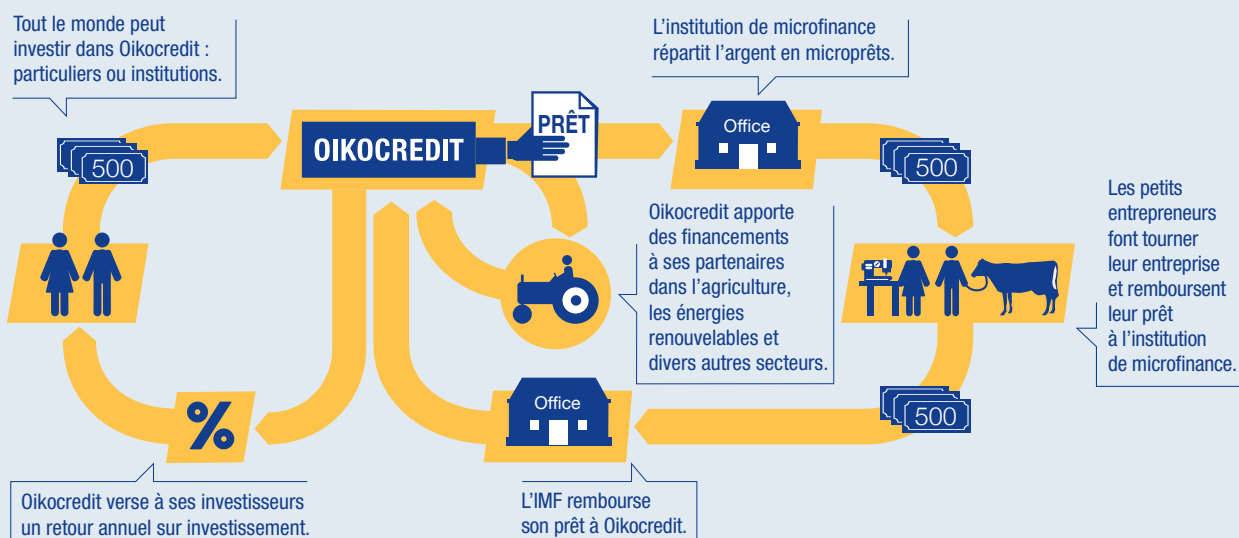
Les membres d'Oikocredit, nos 30 associations de soutien et nos partenaires bancaires jouent un rôle clé dans l'éducation du grand public et nos levées de fonds. Vingt-et-une de ces associations ont indiqué avoir mobilisé près de 50 bénévoles en 2016 sur une soixantaine d'événements qui ont pu informer plus de 30 000 personnes. Nous tenons à remercier les précieux membres bénévoles des conseils d'administration de nos associations de soutien, dont beaucoup apportent une contribution précieuse.

Roadshows, voyages d'études, visites auprès des partenaires et webinaires pour nos membres et investisseurs aident nos associations de soutien à promouvoir la mission d'Oikocredit, à sensibiliser les gens et à leur donner confiance en notre travail. L'année 2016 a vu l'organisation de deux roadshows : l'un au Canada, l'autre en Allemagne et aux Pays-Bas. Tous deux ont replacé notre action dans le cadre des Objectifs de Développement Durable (ODD) de l'ONU.

Notre voyage d'études en Équateur a permis à nos investisseurs, chargés de levée de fonds et bénévoles de mieux comprendre notre rôle dans le développement social de ce pays, notamment par l'autonomisation des femmes. Nous avons également organisé une visite pour le personnel de nos associations de soutien et nos investisseurs chez notre partenaire égyptien SEKEM, une entreprise sociale spécialisée dans la production agricole biologique.

## Cycle de financement Oikocredit

Oikocredit investit près de 80 % de son portefeuille de financement du développement dans la finance inclusive et 20 % directement dans des secteurs tels que l'agriculture, les énergies renouvelables et l'éducation.



## Nos investisseurs en parlent

**Investisseur à titre personnel, Jean-Christophe Berlot a décidé de faire également investir son entreprise dans Oikocredit.**

### Comment avez-vous connu Oikocredit ?

Par une présentation en paroisse il y a une vingtaine d'années. Je suis catholique, mon épouse est protestante, et un bénévole était venu en parler. Nous nous sommes ensuite rendus à une ou deux réunions d'une association de soutien Oikocredit. Plus récemment, à la suite d'une publication dans la presse, j'ai sollicité le bureau Oikocredit à Paris, qui m'a reçu pour m'en expliquer le fonctionnement et m'accompagner dans mon premier investissement.

### Quels éléments déterminants vous ont convaincu d'investir dans Oikocredit ?

Deux choses : d'abord, son histoire. Oikocredit a été fondé à la demande des églises elles-mêmes, qui voulaient à la fois gérer leur épargne et investir dans des projets à finalité humaine. Cela constituait pour nous une bonne fondation. Et puis, un signe qui distingue Oikocredit de toutes les organisations de même type : ailleurs on investit 20 à 30 % dans les projets humains, et le reste dans la finance traditionnelle pour sécuriser les fonds. Chez Oikocredit, c'est le contraire : l'ensemble des fonds est alloué à des projets concrets. Le reste (15 %) est destiné à organiser la liquidité. J'apprécie le fait de savoir que les fonds placés chez Oikocredit travaillent au bénéfice de l'humanité plutôt qu'aux seuls échanges financiers.

### Sur quoi basez-vous votre confiance en Oikocredit ?

La durabilité de l'organisation. Sur le pays siège de l'Organisation, aussi. Nous avons vécu aux Pays-Bas plusieurs années, notre seconde fille y est née. Nous avons toujours apprécié la probité et la rigueur de ceux et celles que nous y avons côtoyés. De même, j'ai eu la chance de pouvoir rencontrer l'équipe française, constituée de personnes de bonne volonté et de confiance. On investit des fonds dans des projets souvent lointains, mais on les confie à des gens beaucoup plus proches. J'ai toujours eu affaire à des personnes convaincues, et j'en suis reconnaissant.

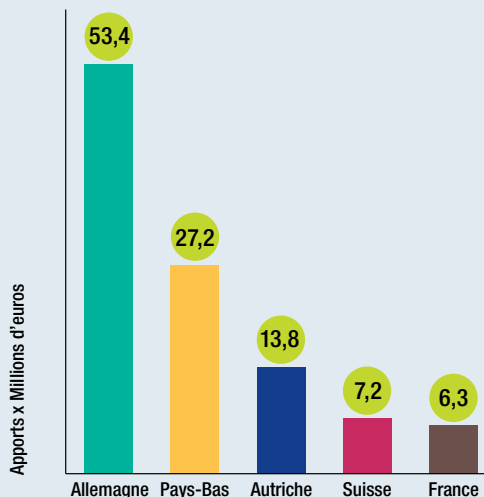
Je suis aussi reconnaissant de lire que l'épargne cumulée ici permet à des projets de voir le jour et à des personnes de gagner la vie de leur famille. L'entreprise est d'abord un projet humain, et Oikocredit, me semble-t-il, oeuvre bien dans ce sens.



## Indicateurs d'activité

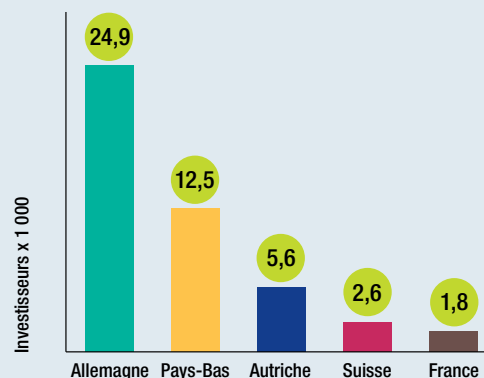
### Apport net en capitaux

Les 5 pays en tête de liste au 31 décembre 2016



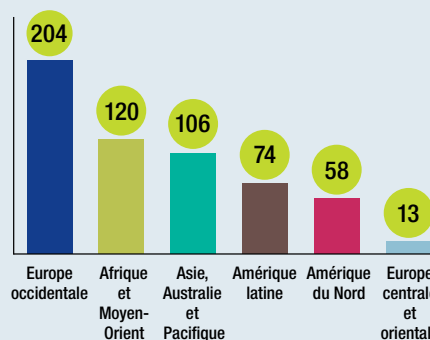
### Nombre d'investisseurs

Les 5 pays en tête de liste au 31 décembre 2016



### Nombre de membres par continent

au 31 décembre 2016



## Présents sur le terrain

Le réseau mondial de bureaux locaux mis en place par Oikocredit dans 31 pays nous assure des liens de proximité avec les partenaires que nous soutenons. Notre personnel sur place connaît ces derniers ainsi que leurs marchés, et une gestion rigoureuse des risques nous permet de fournir des financements à plus long terme aux populations défavorisées.

Les prêts, crédits et participations que nous finançons portent sur les structures suivantes :

- institutions de microfinance - des petites coopératives rurales aux sociétés de microfinance plus grandes et bien établies ;
- institutions alliant microfinance et services de santé et de formation ;
- petites et moyennes entreprises (PME) créatrices d'emploi pour les personnes défavorisées ;
- entreprises privilégiant le rôle des femmes dans la gestion ou l'exploitation ;
- coopératives de producteurs, dont beaucoup dans le commerce équitable ;
- entreprises conscientes de leur responsabilité environnementale ;
- partenaires financièrement viables ou proches de l'équilibre, disposant d'une équipe de direction compétente.

## Kompanion Bank – Soutenir les petits fermiers

Jazdagul Borbukova (couverture) élève des ovins dans le village de Kochkor, au Kirghizstan. C'est une cliente de l'institution de microfinance kirghize Kompanion Bank. Jazdagul et son mari n'avaient autrefois que quelques bêtes. Avec l'aide de formations et d'un prêt de la Kompanion Bank, ils élèvent aujourd'hui des moutons et ont pu ainsi améliorer leurs revenus.

La Kompanion Bank est partenaire d'Oikocredit depuis 2007. Elle encourage l'agriculture durable et propose à ses plus de 110 000 clients, petits exploitants kirghizes, éleveurs et bergers, des prêts, des formations et une assistance technique. En 2014, elle a remporté le Prix européen de la microfinance pour sa démarche éthno-écologique de gestion des pâturages.



Credits photo : Ojmeer Reports (couverture comprise), Mirihta Mantalvan, Nicolas Villaine, partenaires d'Oikocredit

### En France

**Bureau national Oikocredit**  
102 boulevard Arago  
75014 Paris  
T : +33 (0)1 42 34 70 53  
E : france@oikocredit.org

**Association Oikocredit  
Centre Alpes Rhône**  
Centre Cécuménique Saint Marc  
6 avenue Malherbe  
38100 Grenoble  
T : +33 (0)6 70 48 33 64  
E : car@oikocredit.org

**Association Oikocredit Méditerranée**  
58 rue du Cers  
11590 Sallèles d'Aude  
T : +33 (0)6 58 87 19 01  
E : mediterranee@oikocredit.org

**Association Oikocredit France Est**  
1, rue de la Petite Croix  
67200 Strasbourg  
T : +33 (0)6 03 01 94 77  
E : franceest@oikocredit.org

**Association Oikocredit  
Franche-Comté Bourgogne**  
8 avenue Aristide Briand  
25400 Audincourt  
T : +33 (0)3 81 34 78 74  
E : franche-comte@oikocredit.org  
**Antenne Bourgogne**  
E : bourgogne@oikocredit.org

**Association Oikocredit Île de France  
& Ouest**  
102 boulevard Arago  
75014 Paris  
T : +33 (0)6 95 01 63 43  
E : iledefranceouest@oikocredit.org

### En Belgique

**Oikocredit Belgique**  
165 Rue des Tanneurs  
1000 Bruxelles  
E : be@oikocredit.org

### En Suisse

**Oikocredit Suisse Romande**  
Ch. du Vallon 10  
1030 Bussigny-près-Lausanne, Vaud  
T : +41 21 701 26 74  
E : suisse.romande@oikocredit.org

WWW.OIKOCREDIT.ORG

**OIKO  
CREDIT**  
investir dans l'Homme

Oikocredit est membre de **finansol**

**Oikocredit International**  
T : +31 33 422 40 40  
F : +31 33 465 03 36  
E : info@oikocredit.org

Berkenweg 7  
3818 LA Amersfoort  
Pays-Bas

PO Box 2136  
3800 CC Amersfoort  
Pays-Bas

Ce document a été rédigé avec le plus grand soin, sur la base de nos connaissances et convictions au moment de sa rédaction. Oikocredit International ne garantit pas son contenu et son exhaustivité et décline toute responsabilité quant aux pertes que pourrait entraîner l'usage de ces informations.